



Recepción: 27 / 02 / 2018

Aceptación: 07 / 04 / 2018

Publicación: 05 / 06 / 2018



Ciencias de la salud

Artículo de Investigación

## **Funciones interpersonales y actividades instrumentales de la vida diaria en usuarios con discapacidad intelectual leve**

*Interpersonal functions and instrumental activities of daily living in users with mild intellectual disabilities*

*Funções interpessoais e atividades instrumentais da vida diária em usuários com deficiência intelectual leve*

Macrina N. Bueno-Pinargote <sup>I</sup>  
[nataliabuenop-15@hotmail.com](mailto:nataliabuenop-15@hotmail.com)

Jhonny P. Palacios-Martínez <sup>II</sup>  
[lcdopalaciospt@hotmail.com](mailto:lcdopalaciospt@hotmail.com)

María J. Loor-Zamora <sup>III</sup>  
[majoskr@hotmail.com](mailto:majoskr@hotmail.com)

Johanna P. Estrada-Cherres <sup>IV</sup>  
[johys\\_estrada@hotmail.com](mailto:johys_estrada@hotmail.com)

Correspondencia: [nataliabuenop-15@hotmail.com](mailto:nataliabuenop-15@hotmail.com)

<sup>I</sup> Licenciada en Terapia Ocupacional Docente de la Universidad de Guayaquil; Guayaquil, Ecuador.

<sup>II</sup> Licenciado en Terapia Ocupacional Docente de la Universidad de Guayaquil; Guayaquil, Ecuador.

<sup>III</sup> Licenciado en Terapia Ocupacional Docente de la Universidad de Guayaquil; Guayaquil, Ecuador.

<sup>IV</sup> Magister en Farmacia Clínica y Hospitalaria, Químico Farmaceuta, Tecnólogo Laboratorista Clínico, Docente de la Universidad Nacional de Educación, UNAE. Azogues, Ecuador.

## Resumen

La discapacidad intelectual es una condición que no permite interpretar y ejecutar procesos mentales durante las actividades de la vida diaria y es un aspecto clave en el desarrollo integral del individuo. Una de las principales áreas de intervención en las actividades de la vida diaria es el área productiva, fundamental para la autonomía de las personas. A tal efecto, se presenta este estudio cuyo objetivo es caracterizar las funciones interpersonales y actividades instrumentales en la vida diaria de usuarios que visitan la Fundación Sergio Plaza Aguas con discapacidad intelectual leve. La metodología que siguió el estudio fue de tipo descriptivo y de campo. Se utilizaron dos instrumentos tipo test, los cuales permitieron evaluar las funciones personales y las actividades instrumentales de la vida diaria de los usuarios investigados, antes y después de recibir actividades de productividad mediante talleres grupales. La muestra fue de 32 usuarios con discapacidad intelectual leve. Posterior al análisis se destaca en sus resultados que la evaluación del Test de actividades instrumentales de la vida diaria de forma inicial y final, de un 16% de usuarios dependientes bajo a un 13% y del 59% de semindependiente aumento a un 72%. Dentro de sus conclusiones, se pudo constatar que posterior a las actividades de productividad mediante talleres grupales que recibieron los usuarios, mejoraron sus niveles de dependencia al constatarse descenso porcentual de los mismos.

**Palabras clave:** funciones interpersonales; actividades instrumentales; usuarios y discapacidad intelectual leve.

## Abstract

The Intellectual disability is a condition that does not interpret and run mental processes during activities of daily life and is a key aspect in the development of the individual. One of the main areas of intervention in the activities of everyday life is the productive, fundamental area for the autonomy of persons. For this purpose, this study aimed to characterize the interpersonal functions and instrumental activities in the daily life of users who visit the Fundación Sergio Plaza water with mild intellectual disabilities arises. The methodology that followed the study was descriptive and field. We used two instruments type test, which allowed to evaluate the personal functions and instrumental activities of daily living of the investigated users, before and after receiving through group workshops-productivity activities. The sample was of 32 users with mild intellectual disabilities. Subsequent to the analysis stands out in its results that the

evaluation of the Test of instrumental activities of daily living of initial shape and finish, 16% of users dependent low 13% and 59% of semindependientes increased to 72%. In its conclusions, it was found that after the activities of productivity through group workshops given by users, improved their levels of dependence to see percentage decline in the same.

**Keywords:** interpersonal functions; instrumental activities; users and mild intellectual disabilities.

## Resumo

A deficiência intelectual é uma condição que não permite interpretar e executar processos mentais durante as atividades da vida cotidiana e é um aspecto fundamental no desenvolvimento integral do indivíduo. Uma das principais áreas de intervenção nas atividades do cotidiano é a área produtiva, fundamental para a autonomia das pessoas. Para tanto, apresenta-se este estudo cujo objetivo é caracterizar as funções interpessoais e atividades instrumentais no cotidiano dos usuários que visitam a Fundação Sergio Plaza Aguas com deficiência intelectual leve. A metodologia seguida pelo estudo foi de natureza descritiva e de campo. Foram utilizados dois instrumentos de teste, que permitiram avaliar as funções pessoais e as atividades instrumentais do cotidiano dos usuários investigados, antes e depois de receber atividades de produtividade por meio de oficinas em grupo. A amostra foi de 32 usuários com deficiência intelectual leve. Após a análise, destaca-se em seus resultados que a avaliação do Teste de atividades instrumentais do cotidiano de forma inicial e final, de um 16% de usuários dependentes baixo a 13% e de 59% de sem independente aumenta para 72%. Entre suas conclusões, constatou-se que, após atividades de produtividade por meio de oficinas em grupo que os usuários recebiam, seus níveis de dependência melhoravam quando se observava a sua redução percentual.

**Palavras chave:** Funções interpessoais; atividades instrumentais; usuários e deficiência intelectual leve.

## Introducción

Las actividades de la vida diaria son aquellas ocupaciones que dan significado a la persona y son realizadas en un entorno social de manera gratificantes para ellos, de igual manera le permite al individuo ser autónomo e independiente en sus actividades cotidianas. El ser humano es adaptable a cualquier entorno y ocupa su tiempo en actividades básicas para su autonomía

creando hábitos, rutinas y roles, utilizando sus capacidades, habilidades y destrezas adquiridas por las experiencias vividas, es necesario diferenciar y definir ocupación de actividad. Crepeau, Cohn y Shell (2011), menciona que “Desde el punto de vista conceptual, el termino Actividades de la vida diaria se podría aplicar a todas las actividades que realizan los individuos de rutina” (P. 539)

Por otro lado, Miralles y Romero (2011), expone que las actividades de la vida diaria son ocupaciones que mediante tareas realiza el ser humano en su diario vivir y es de gran relevancia para su autonomía e independencia dentro del contexto personal y social. Si el ser humano no crea hábitos ocupacionales o se ve incapacitado para la realización de acciones para su beneficio personal y social, no podrá tener accesos a estilos de vida óptimos, la independencia y autonomía personal se encuentra ligada al desarrollo de las actividades de la vida diaria.

Cabe destacar, que existen limitaciones en el desarrollo de las actividades, cuando se presenta déficits cognoscitivos que afectan los procesos mentales del individuo, también se ve afectado el comportamiento y la fácil interacción con el entorno. Estas limitaciones son ocasionadas de acuerdo a Schaefer (2011), por deficiencias en órganos y a su vez se refleja como déficits motores. En este sentido, las actividades de desempeño ocupacional poseen niveles de complejidad, sin embargo, el ser humano como ser adaptativo de constante aprendizaje maneja con normalidad cualquier tipo de tareas. La afectación de los componentes de ejecución dificulta la realización de las actividades cotidiana de la vida, en personas con dependencia se puede observar déficits en: nivel cognitivo, motor y psicopatológico.

En el nivel cognitivo se ven afectados los procesos mentales; atención, concentración, memoria capacidad de aprendizaje, secuenciación de acciones, incapacidad para iniciar y finalizar una tarea. En el nivel psicopatológico se ve afectada las emociones, existe rigidez mental etc.; y finalmente en el nivel motor se presenta como disminución del tono muscular, temblores y pérdida de la fuerza, ante lo expuesto en el presente artículo se caracterizan las funciones interpersonales y actividades instrumentales en la vida diaria de usuarios que visitan la Fundación Sergio Plaza Aguas con discapacidad intelectual leve.

## **Clasificación de actividades de la vida diaria**

Polonio B. (2014), indica que la clasificación nos permite acercarnos a una determinada realidad de forma ordenada, facilitando su observación, comprensión e intervención. La diferenciación de los tipos de AVD permitirá al terapeuta ocupacional hacer una evaluación más exhaustiva y holística, maximizando los aspectos cualitativos de las mismas. (P. 127). El autor refiere que es de gran relevancia clasificar las actividades de la vida diaria, no se puede contextualizar en un solo grupo a las tareas cotidianas del ser humano. Cada acción ocupacional presenta características y necesidades que exigen capacidades habilidades y destrezas en el individuo.

Desde la infancia, plantea Polonio (2010), las ocupaciones se realizan de acuerdo a las exigencias de desempeño de la edad, por tanto, las actividades y obligaciones que realiza un infante no son las mismas que realiza un adulto y un anciano, las personas con limitaciones manifiestan mayor dificultad en la realización de tareas sencillas en comparación con una persona sin discapacidad. En la actualidad, Rodríguez, Vetere y Beck (2011), clasifican a las actividades de la vida diaria como: actividades básicas de la vida diaria, actividades instrumentales de la vida diaria y actividades avanzadas de la vida diaria.

Las actividades básicas de la vida diaria son tareas del diario vivir de la persona, dirigida al auto mantenimiento personal y engloban la alimentación, vestido, aseo denominándose también actividades personales de la vida diaria. Las actividades instrumentales son actividades de gran complejidad dirigidas a la interacción con el entorno y la sociedad, el desempeño de este tipo de actividades es opcional.

Las actividades avanzadas de la vida diaria, son actividades que, pese a ser importantes no son indispensables para el nivel de independencia del individuo, están relacionadas al estilo de vida del sujeto y ayudan al individuo a desempeñar un papel importante dentro de la sociedad. Es necesario mencionar que en la actualidad esta clasificación a variado incluyendo a las actividades de ocio y tiempo libre como actividades de la vida diaria, pero con el objetivo de generar la plena satisfacción del individuo durante el tiempo que no realice actividades cotidianas.

Estas actividades se ven afectadas cuando las personas presentan déficits cognitivos, conductuales o motores, limitan la adquisición de nueva habilidades y capacidades, pero sobre todo la independencia de las personas. Se puede observar dependencia en individuos que presentan

afectaciones en sus componentes de ejecución como nivel cognitivo, psicopatológico y nivel motor. En el nivel cognitivo se ve afectada los procesos mentales como atención, concentración, memoria, resolución de problemas, cálculo, lenguaje, orientación viso espacial. Es limitante en los procesos de aprendizaje impidiendo que el individuo adquiriera nuevas experiencias y pueda utilizarlas con el tiempo, denominándose memoria a corto y largo plazo.

En el nivel psicopatológico, se puede observar deficiencia a nivel emociona, apatía, impulsividad y rigidez mental esto lleva a conductas que afectan el comportamiento funcional del individuo, incapacitándolo para el desarrollo de actividades cotidianas y dentro del nivel motor se pueden observar retrasos psicomotores dependiendo de la etiología que ocasione estos síntomas, aumento o disminución del tono muscular, perdida de amplitud de movimientos, disminución de la fuerza, temblor y alteraciones de la sensibilidad. Por otro lado, cabe señalar la importancia que el Terapeuta Ocupacional le concede a las Actividades de la vida diaria y como la falta de autonomía personal de los usuarios con discapacidad intelectual podría influir en su desarrollo para alcanzar mayor independencia para poder establecer parámetros de participación en áreas laborales, en base a lo expuesto se presenta en este artículo la caracterización de las funciones interpersonales y actividades instrumentales de la vida diaria de los usuarios con discapacidad intelectual leve.

## **Metodología**

La metodología del estudio se presentó con un enfoque cuantitativo y de tipo descriptivo de campo, de acuerdo a Arias (2012), refiere a la descripción de los fenómenos de estudio tal como se presentan en la realidad. Para la obtención de la información se diseñaron dos instrumentos tipo test, los cuales permitieron evaluar las funciones personales y las actividades instrumentales de la vida diaria de los usuarios investigados, antes y después de recibir actividades de productividad mediante talleres grupales, en búsqueda de optimización de sus capacidades y habilidades manuales y cognoscitivas. La población era de 46 personas, y la muestra fue de 32 usuarios con discapacidad intelectual leve que asisten a la fundación Sergio Plaza Aguas. Para el análisis de la información se aplicó la estadística descriptiva frecuencial considerado por el paquete estadístico SPSS versión 23.

## Resultados

Posterior al análisis de los datos obtenidos posterior a la aplicación de los test, los mismos se presentan en tablas con sus respectivos gráficos y análisis.

En la tabla y grafico 1, se indica que posterior a la aplicación del Test de actividades instrumentales de la vida diaria de forma inicial y final, se pudo constatar que para la evaluación inicial se constataron 5 usuarios dependientes representados con el 16%, 19 semindependientes con un 59% del total y 8 con características independientes que se correspondían al 25%. Posterior a la evaluación final, se pudo evidenciar que había mejorado la dependencia, en la cual solo 4 usuarios fueron evaluados como dependientes que representaban el 13%, 23 como semindependientes correspondiente al 72% del total y 5 independientes con el 16%.

Tabla 1. Actividades instrumentales de la vida diaria

TEST	INICIO		FINAL	
	FRECUENCIA	PORCENTAJE	FRECUENCIA	PORCENTAJE
DEPENDIENTE	5	16%	4	13%
SEMIDEPENDIENTE	19	59%	23	72%
INDEPENDIENTE	8	25%	5	16%
TOTAL	32	100%	32	100%

Fuente: Elaboración propia.

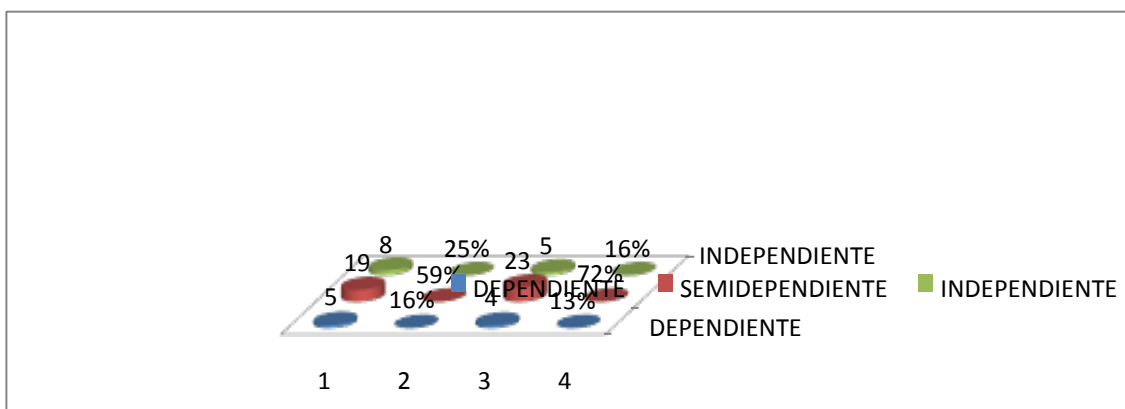


Gráfico 1. Actividades instrumentales de la vida diaria

La tabla y grafico 2, presenta los resultados de la evaluación de las Capacidades Funcionales Motoras en los usuarios de la Fundación Sergio Plaza Aguas, se valoraron inicial y finalmente en la que se observó en la evaluación inicial, que 13 usuarios fueron evaluados sin trastorno que correspondía al 41% del total y 19 con trastorno que represento el 59%. En comparación con la evaluación final se observa un ascenso de usuarios sin trastorno que represento el 53% y 15 usuarios con trastorno que se correspondió al 47%.

Tabla 2. Capacidades funcionales de los usuarios investigados

TEST	INICIO		FINAL	
DETALLE	FRECUENCIA	PORCENTAJE	FRECUENCIA	PORCENTAJE
SIN TRASTORNO	13	41%	17	53%
CON TRASTORNO	19	59%	15	47%
TOTAL	32	100%	32	100%

Fuente: Elaboración propia.

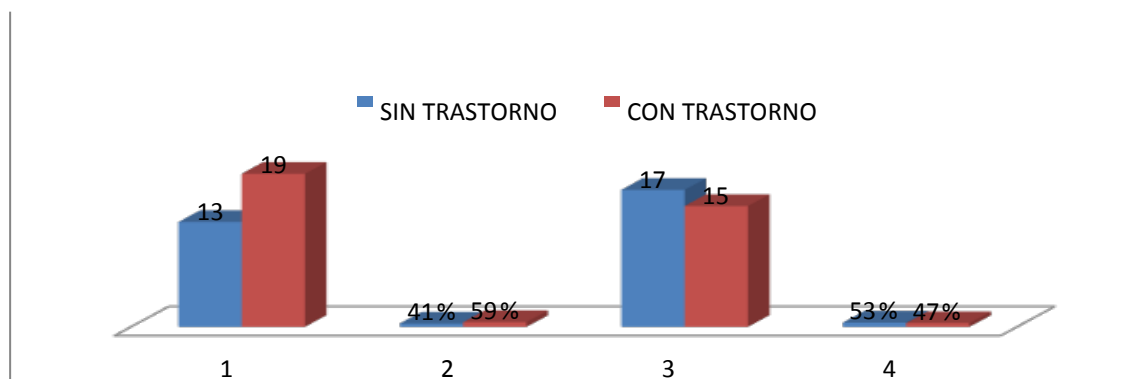


Grafico 2. Capacidades funcionales de los usuarios investigados

En la tabla y grafico 3, se presenta el análisis inicial y final de las funciones interpersonales en usuarios que asisten a la Fundación Sergio Plaza Aguas; se observó en la evaluación inicial, 11



usuarios Sin trastorno que corresponde al 34% y 21 con trastorno que corresponde 66%. En comparación con la evaluación final se observa, 7 usuarios. Sin trastorno que corresponde al 22% y 25 con trastorno que corresponde 32%.

Tabla 3. Funciones interpersonales de los usuarios investigados

TEST	INICIO		FINAL	
	FRECUENCIA	PORCENTAJE	FRECUENCIA	PORCENTAJE
SIN TRASTORNO	11	34%	7	22%
CON TRASTORNO	21	66%	25	78%
TOTAL	32	100%	32	100%

Fuente: Elaboración propia.

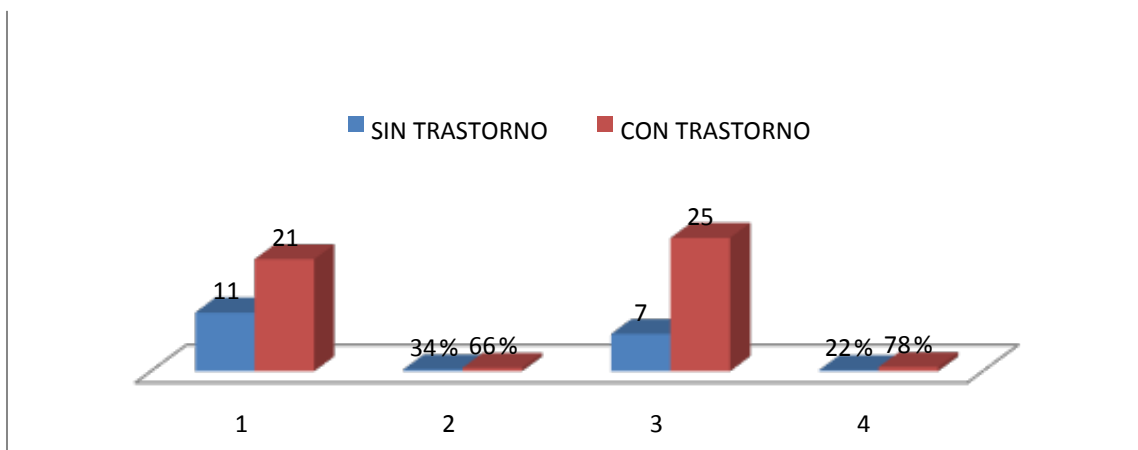


Grafico 3. Funciones interpersonales de los usuarios investigados

En la tabla y grafico 4, se indica la evaluación de los 32 usuarios con déficit cognitivo leve que asisten a la Fundación Sergio Plaza Aguas, a partir de un listado de intereses. Entre sus resultados, se pudo evidenciar posterior a la evaluación inicial que 8 usuarios manifestaron

mucho interés representado en el 25%, 6 personas con poco interés que constituían el 19% y 18 personas con ningún interés representado en el 56% del total. En la evaluación final se pudo constatar que usuarios con mucho interés se había incrementado al 72%, en un 13% usuarios con poco interés y el 16% con ningún interés.

Tabla 4. Evaluación del listado de intereses en los usuarios investigados

TEST	INICIO		FINAL	
	FRECUENCIA	PORCENTAJE	FRECUENCIA	PORCENTAJE
MUCHO	8	25%	23	72%
POCO	6	19%	4	13%
NINGUN	18	56%	5	16%
TOTAL	32	100%	32	100%

Fuente: Elaboración propia.

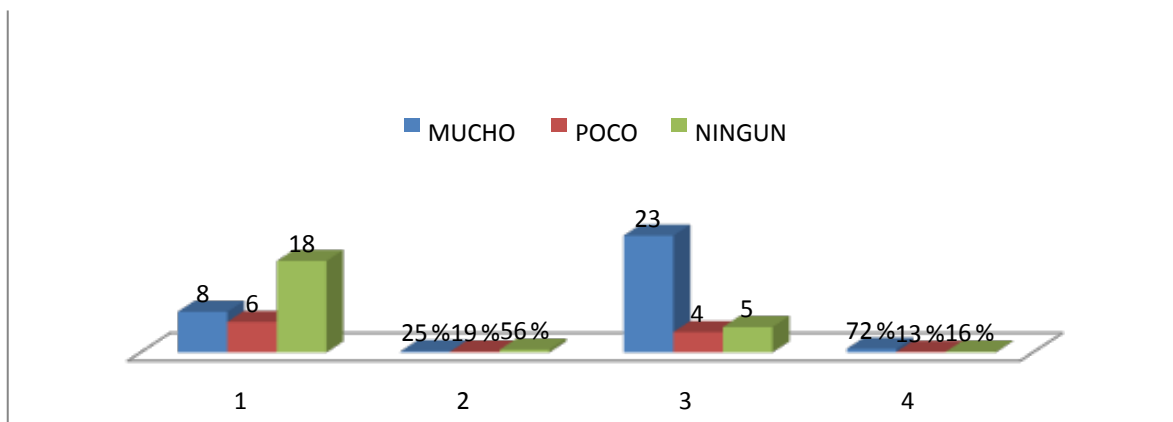


Grafico 4. Evaluación del listado de intereses en los usuarios investigados

## Conclusiones

-Se constató que posterior a la aplicación del Test de actividades instrumentales de la vida diaria de forma inicial y final a los usuarios de la Fundación Sergio Plaza Aguas; que, en la evaluación final posterior a la atención recibida a partir de actividades de productividad mediante talleres grupales, en búsqueda de la optimización de sus capacidades y habilidades manuales y cognoscitivas mejoro en cuando a su dependencia. También fue posible constatar, que el número de usuarios semindependientes aumento en comparación con la evaluación inicial, disminuyendo los usuarios independientes.

-Las Capacidades Funcionales Motoras en los usuarios de la Fundación Sergio Plaza Aguas, se valoraron inicial y finalmente en la que se observó diferencias porcentuales que indicaron mejora posterior a la evaluación final en el número de usuarios sin trastornos, implicando un descenso en los usuarios con trastornos.

- En cuanto a las funciones interpersonales en usuarios que asisten a la Fundación Sergio Plaza Aguas, se constató que posterior a la evaluación final, aumento el número de usuarios con trastornos afectando la evaluación inicial.

-La evaluación del listado de interese en los 32 usuarios con déficit cognitivo leve que asisten a la Fundación Sergio Plaza Aguas, se constató un incremento significativo de su interés posterior a la evaluación final y de haber recibido talleres grupales, en búsqueda de la optimización de sus capacidades y habilidades manuales y cognoscitivas. Por otro lado, fue posible indicar que de igual manera se presentó de forma favorable usuarios con mucho interés y sin ningún interés.

## Referencias Bibliográficas

Arias, F. (2012). El proyecto de investigación. Introducción a la metodología científica. 6ta. Edición. Venezuela. Ediciones Fideas.

Crepeau, Cohn y Shell (2009). Willard & Spackman's occupational therapy. WorldCat.org] [www.worldcat.org/title/willard-spackmans.../oclc/18106920](http://www.worldcat.org/title/willard-spackmans.../oclc/18106920)

Miralles, P y Romero, D. (2011). Actividades de la vida diaria masson. Barcelona. España.

Polonio, B. (2010). Terapia ocupacional aplicada al daño cerebral adquirido. España. Editorial médica panamericana.

Polonio, B. (2014). Terapia ocupacional en la infancia. España. Editorial médica panamericana.

Schaefer, Ch. (2011) fundamentos de terapia de juego editorial el manual moderno. España.